



sictoba

Rapport d'activités

2023

SOMMAIRE

Le Syndicat
L'équipe du SICTOBA
Centre de tri MÉTRIPOLIS
Prévention
Déchetteries
Communication
Collecte sélective
Bilan détritique 2023
Éléments financiers

2
4
6
8
10
14
15
16
17



LE SYNDICAT

Structure

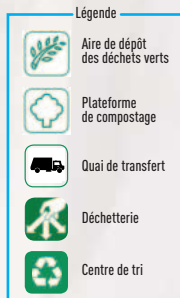
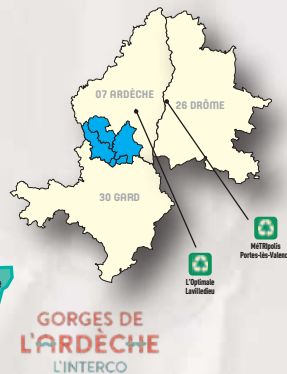
Le SICTOBA, Syndicat Intercommunal de Collecte et de Traitement des Ordures ménagères de la Basse Ardèche, est un établissement public de coopération intercommunale sans fiscalité propre (E.P.C.I.) qui a été créé en 1976 pour assurer une gestion commune du traitement des déchets.

Le territoire se caractérise par une forte dominante rurale et une importante influence touristique.

En 2023, le tonnage des déchets ménagers pris en charge par le SICTOBA s'élevait à **28 488 tonnes** (ordures ménagères, collecte sélective et déchetteries)

Le SICTOBA, c'est 4 EPCI, soit 36 077 habitants dans 56 communes et 2 départements !

(Population légale INSEE 2023)



Missions

Le syndicat exerce la compétence traitement des déchets ménagers produits à l'échelle du territoire.

À ce titre, il est en charge :

- De la post-exploitation de l'Installation de Stockage des Déchets Non Dangereux située à cheval sur les communes de Grospièrres et Beaulieu ;
- De la gestion d'un quai de transfert situé sur la commune de Beaulieu qui permet d'assurer en régie le transfert des ordures ménagères résiduelles et du flux multimatériaux vers les différents exutoires de traitement ;
- Du traitement des ordures ménagères résiduelles au sein de « l'Optimale », installation située sur la commune de Lavilledieu, dont la gestion a été confiée au groupe SUEZ RV CENTRE EST dans le cadre d'une délégation de service public, au profit du groupement d'autorités concédantes constitué par les syndicats de traitement SICTOBA et SIDOMSA ;
- Du tri du flux multimatériaux au sein du centre de tri « METRIPOLIS », installation située sur la commune de Portes-Lès-Valence, dont la gestion a été confiée au groupe VEOLIA dans le cadre d'une délégation de service public, au profit du groupement d'autorités concédantes constitué par les syndicats de traitement SICTOBA, SYPP et SYTRAD ;
- De la gestion des déchets encombrants par le biais d'un réseau composé de 7 déchetteries (Beaulieu, Barjac, Joyeuse, Les Vans, Ruoms, Saint-Remèze et Vallon-Pont-d'Arc) ainsi qu'au financement de l'accès à la déchetterie de Saint-Etienne de Fontbellon pour les habitants des communes de Lanas, Rochecolombe, Saint-Maurice d'Ardèche et Vogüé ;
- De la gestion des hauts et des bas de quais des déchetteries qui est assurée en régie par le syndicat qui dispose à ce titre de deux camions ampliroll, d'une remorque, d'un rouleau compacteur et d'un parc constitué d'une soixantaine de bennes ;
- De la gestion des déchets verts avec l'exploitation d'une plateforme de compostage et d'aires de dépôt ;
- Du portage technique et financier du PLPDM pour le compte des Communautés de communes adhérentes ;
- De la mise en place du compostage individuel et du compostage partagé ;
- De la gestion de nombreux contrats de REP (CITEO, ECOMAISON, ...)
- De la communication sur le tri, le compostage et la prévention.

Le SICTOBA a été missionné par les EPCI adhérents pour la collecte du verre.

LE SYNDICAT

Fonctionnement

Le SICTOBA est administré par un **comité syndical composé de 33 délégués**, représentants des 4 collectivités adhérentes, avec un délégué par tranche effective de 1 000 habitants.

Le comité syndical définit la politique du syndicat, vote le budget, programme les investissements et oriente la gestion du service. Il se réunit 4 à 6 fois par an.

Conformément à la loi, le comité syndical délègue une partie de ses attributions au **bureau syndical, qui compte 12 membres**. Toutes les décisions prises par le bureau sont ensuite rapportées au comité syndical.

L'exécutif



Jean-François BORIE

Pays des Vans en Cévennes
Président du SICTOBA



Patrick MEYCELLE

Gorges de l'Ardèche
1er Vice-président
Chargé de la collecte sélective et de la prévention



Christophe DEFFREIX

Beaume Drobie
2ème Vice-président
Chargé de la post-exploitation de l'ISDND, du quai de transfert et des DSP



Serge ALLAVENA

Pays des Vans en Cévennes
3ème Vice-président
Chargé des déchetteries

Les membres du bureau

Pierre BELLANGER

Vogüé - Gorges de l'Ardèche

Olga BOFILL

Barjac - Cèze Cévennes

Jean COROMINA

Vallon-Pont-d'Arc - Gorges de l'Ardèche

Marie-Hélène CHOTIN

Rosières - Beaume Drobie

Loïc DUCROS

Chandolas - Beaume Drobie

Delphine FEUILLADE

Malarce-sur-la-Thines - Pays des Vans en Cévennes

Renée HASSAPIS

Lagorce - Gorges de l'Ardèche

Pierre THIBON

Les Assions - Pays des Vans en Cévennes

Comptes du SICTOBA

Le SICTOBA assure sa mission de service public grâce à 4 budgets :

Budget général

Dédié aux prestations de transfert et traitement des déchets ultimes, à la prévention et à la gestion des déchets verts.

- **Fonctionnement : 4 605 637€**
- **Investissement : 859 898€**

Budget annexe collecte sélective

Dédié à l'ensemble de la gestion et de la collecte sélective (collecte du verre, transfert et tri des emballages ménagers et papiers).

- **Fonctionnement : 1 804 817€**
- **Investissement : 148 015€**

Budget annexe déchetteries

Dédié à l'ensemble de la gestion du réseau des 7 déchetteries du SICTOBA.

- **Fonctionnement : 3 045 630€**
- **Investissement : 1 303 032€**

Budget annexe toiture photovoltaïque

Dédié à la gestion des panneaux photovoltaïques situés sur le toit du quai de transfert (budget créé en 2020).

- **Fonctionnement : 10 798€**
- **Investissement : 6 852€**

Le SICTOBA assure l'équilibre des différents budgets grâce aux participations des collectivités adhérentes et à diverses recettes.

L'ÉQUIPE DU SICTOBA

Au 1er Mai 2024

Jérôme GAUTHIER ★
Directeur Général des Services

**SERVICE
ADMINISTRATIF**
2,5 ETP

**SERVICE
COMMUNICATION**
1 ETP

Anaïs GIRARD ★
Chargée de gestion

Justine AMIEL ★
Secrétaire de direction

Jérémie LAZARD
Chargé de communication

Estelle DI CEGLIE
Secrétaire assistante

SERVICE TECHNIQUE 27,2 ETP

Clarisse ROBERT *

*Responsable de la collecte
sélective et des déchetteries*

Benoît PUJOL *

*Responsable prévention, quai
de transfert et compostage*

16,9 ETP

Philippe MARCY *

Chef d'équipe

Jérémy MAURIN *

Adjoint Chef d'équipe

Agents de déchetterie :

Caroline MARTINEZ *

Thierry FOURMANN *

Kévin ESTABLET *

Johanna PARENT *

+ Personnel contractuel

Agents polyvalents :

Jean-Claude CLAVEL *

+ Personnel contractuel

Chauffeurs :

Pascal CHARMASSON *

Fabien JAUSSENT *

Jordan GIRAULT *

Sébastien BONNAURE *

3,5 ETP

Gilles ALLAVENA *

Responsable quai de transfert

Jérôme NOUET *

*Responsable post-exploitation
ISDND*

Cyrille RIVEILL *

Chauffeur

+ Personnel contractuel
et détaché du
service déchetteries

3,8 ETP

Thomas VINCENT *

Agent technique compostage

Christian CHANTE *

Jérôme MENDES *

*Agents techniques
déchets verts*

Lisa Mulpure *

*Agent de suivi des
composteurs partagés*

Jean-Michel LE FLOCH *

*Agent technique
quai de transfert*

i NOTA BENE

Les agents marqués d'un astérisque
sont titulaires ou stagiaires de la
fonction publique. Les agents ne
présentant pas cette marque sont
contractuels de la structure.

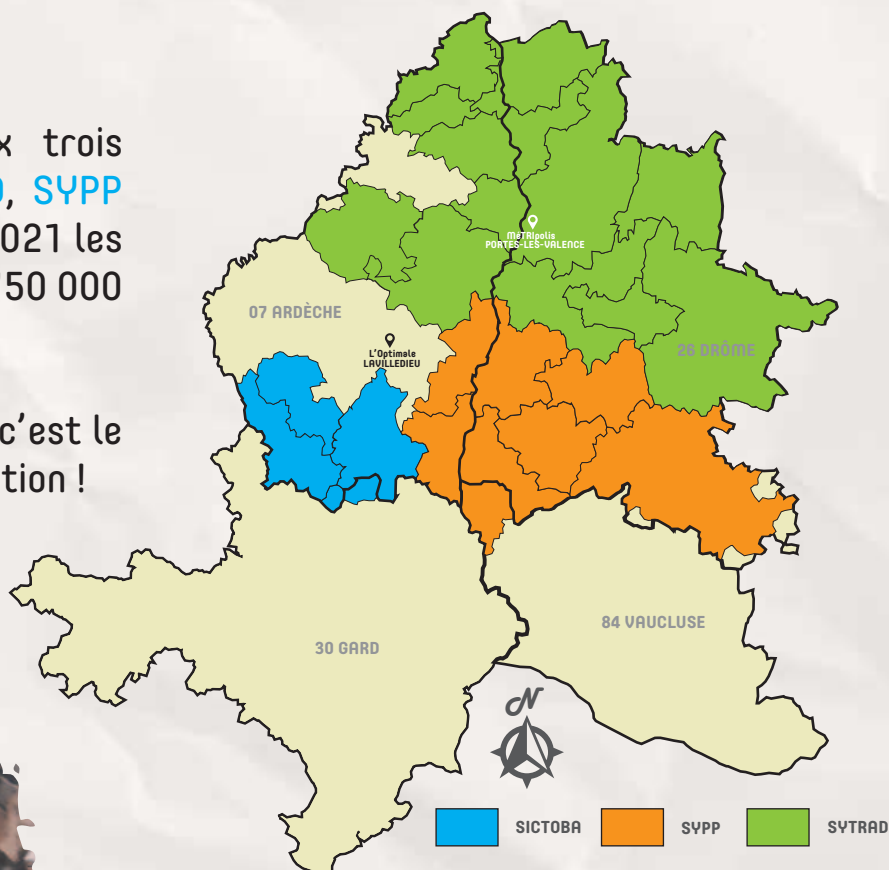
CENTRE DE TRI MÉTRIPOLIS

La technologie au service du recyclage

Les emballages et papiers (flux « Multimatériaux - MM ») collectés par les Communautés de communes et dépotés au quai de transfert de Beaulieu sont ensuite transportés dans les bennes à fonds mouvant (bennes « FMA ») du SICTOBA vers le centre de tri MéTRIPolis situé à Portes-Lès-Valence.

Ce centre de tri commun aux trois syndicats de traitement **SYTRAD**, **SYPP** et **SICTOBA**, trie depuis octobre 2021 les emballages et papiers de plus de 750 000 habitants de Drôme-Ardèche.

52,5 millions d'euros hors taxes, c'est le coût des travaux de cette installation !



Trommel, trieurs optiques, bras robotisés...
un centre de tri ultra-moderne !



La matière triée est mise en balles avant expédition vers les usines de recyclage

CENTRE DE TRI MÉTRIPOLIS

La technologie au service du recyclage

Ce centre de tri ultra-moderne d'une capacité de **12 tonnes par heure** en flux multimatériaux (emballages et papiers en mélange) dispose de nombreux équipements dont 11 trieurs optiques et 2 ensembles robotiques.

L'ensemble des équipements permet d'assurer un tri sans intervention humaine pour les fractions les plus souillées.

Au final l'intervention humaine se limite à un tri manuel visant à corriger les erreurs de la machine sur les fractions issues du process, en sortie de chaîne.

Au total, **36 agents sont employés** pour faire fonctionner ce centre de tri.



Les agents du syndicat ont visité MéTRIPolis le 12 janvier 2023



Salle pédagogique de MéTRIPolis

Ce site industriel a été aménagé pour recevoir les groupes de visiteurs (scolaires et adultes) et dispose d'une salle pédagogique.

Pour organiser une visite, il suffit de contacter le **SICTOBA** !

PRÉVENTION

Bilan de la campagne MODECOM

Le SICTOBA a réalisé un MODECOM, une méthode normalisée de caractérisation des Ordures Ménagères Résiduelles (OMR), c'est-à-dire les déchets ultimes, issus de la poubelle grise.

L'objectif étant d'**analyser la composition de nos poubelles**, cela fait suite aux précédents MODECOM réalisés en 2006 et 2013.

Cette caractérisation réalisée en deux phases (5 jours durant l'hiver 2022 et 5 jours durant l'été 2023) a été menée par le bureau d'études spécialisé dans les déchets, VERDICITÉ, assisté par des techniciens et élus des communautés de communes pour trier les flux provenant de leur collectivité.

Durant ces 10 jours, un certain nombre d'échantillons provenant des quatre communautés de communes faisant partie du SICTOBA (Cèze Cévennes, Gorges de l'Ardèche, Pays Beaume-Drobie et Pays des Vans en Cévennes) ont été analysés afin d'**avoir des résultats représentatifs de l'ensemble du flux** et d'avoir l'image globale de la composition des OMR produites à l'échelle du territoire (plaine, montagne, centres-bourgs...).

Les résultats définitifs de ce MODECOM ont été présentés à l'ensemble des élus et techniciens des Communautés de communes adhérentes au syndicat le 28 septembre.

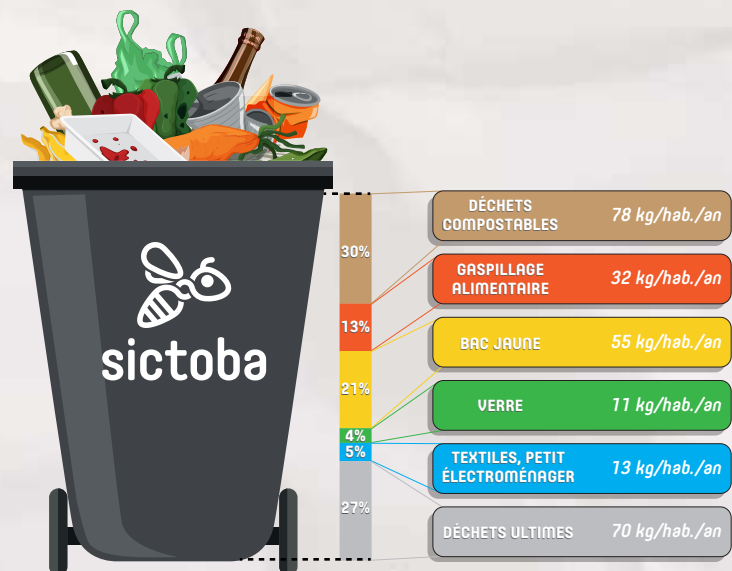
Il en ressort que **73% de la poubelle grise est constituée de déchets valorisables...**

43% de biodéchets qui pourraient être compostés, 21% d'emballages qui devraient rejoindre la poubelle jaune, 4% de verre et 5% de déchets divers (textiles, petits appareils ménagers...)

La marge de progression pour réduire la poubelle grise est donc encore très importante.



Agents et élus mettent le pied dans le plat... et la main dans les ordures !



PRÉVENTION

Dossier Fonds vert sur les actions liées au compostage et à la collecte des biodéchets

Détourner les biodéchets de la poubelle grise est l'enjeu majeur pour la réduire de manière efficace !

Selon l'article 88, I, 4° de la loi AGECC, les collectivités ont l'obligation de mettre en place un tri à la source des biodéchets au plus tard le 31 décembre 2023.

Les objectifs de réduction chiffrés sont inscrits dans le Plan Régional de Prévention et de Gestion des Déchets Non Dangereux de la Région Auvergne Rhône-Alpes.

Sur ces bases, le syndicat a déposé un dossier dans le cadre du « Fonds vert », axe 1 « Renforcer la performance environnementale ».

Un éventail d'aides est ainsi proposé pour des actions portant sur la gestion de proximité et la collecte des biodéchets ainsi que sur leur valorisation.



Les enjeux de réduction identifiés par le syndicat sont :

- poursuivre le développement du compostage individuel : **-263 tonnes**
- poursuivre la mise en place du compostage partagé : **-118 tonnes**
- développer le compostage autonome des établissements dont la production est inférieure à 5 tonnes par an (crèches, établissements scolaires...) : **-264 tonnes**
- mise en place de collectes de biodéchets dans certains centres-bourgs (particuliers et commerces de bouche) : **-1.300 tonnes**

Le montant total de la mise en place de ces actions sur trois ans a été évalué à **1 009 000€**

En fin d'année, le syndicat a été informé qu'une aide de **429 901€** lui avait été attribuée !

DÉCHETTERIES

Au total, 28 filières différentes de traitement pour les déchets collectés en déchetteries.

| | SITES DE COLLECTE | FILIÈRES REP | COLLECTEURS | TRI | DEVENIR DES DÉCHETS |
|--|---|--------------|--|------------------------------|---|
| ARTICLES DE BRICOLAGE ET DE JARDINAGE THERMIQUE | Toutes les déchetteries | ECOLOGIC | TRIALP | | Recyclage et valorisation énergétique |
| AMIANTE | Collecte ponctuelle | | RED AUBENAS (07) | | Enfouissement |
| ARTICLES DE SPORTS ET DE LOISIRS | Toutes les déchetteries | ECOLOGIC | TRIALP | | Recyclage et valorisation énergétique |
| AUTRES MÉTAUX | Toutes les déchetteries | | SICTOBA | RED AUBENAS (07) | Recyclage |
| BATTERIES | Toutes les déchetteries | | SICTOBA | RED AUBENAS (07) | Traitement spécifique |
| BOIS B | Toutes les déchetteries | | SICTOBA | OZIL ENVIRONNEMENT (07) | Recyclage |
| BOIS A | Toutes les déchetteries | | SICTOBA | OZIL ENVIRONNEMENT (07) | Valorisation énergétique |
| CARTONS | Toutes les déchetteries | | SICTOBA | PLANCHER ENVIRONNEMENT (07) | Recyclage |
| CARTOUCHES D'ENCRE | Toutes les déchetteries | | PRINTERREA | | Recyclage et valorisation énergétique |
| DÉCHETS VERTS | Aires de dépôt des déchets verts (Barjac, Les Vans, Rosières, Ruoms, Saint-Remèze, Vallon-Pont-d'Arc) | | | | Plateforme de compostage (Barjac) et broyat valorisé par les agriculteurs |
| DÉCHETS D'ÉQUIPEMENTS ÉLECTRIQUES ET ÉLECTRONIQUES | Toutes les déchetteries | ECOSYSTEM | PLANCHER ENVIRONNEMENT (07) | | Recyclage et valorisation énergétique |
| DÉCHETS CHIMIQUES | Toutes les déchetteries | ECODDS | AECR IZX - Barjac SPUR Environnement | | Traitement spécifique |
| MULTI REP <small>MOBILIER - ARTICLES DE DÉCORATION - COUVERTES ET OREILLERS - GROS JOUETS - GROS ARTICLES DE BRICOLAGE ET JARDINAGE</small> | Toutes les déchetteries | ECO MAISON | PLANCHER ENVIRONNEMENT (07) | | Recyclage et valorisation énergétique |
| ENCOMBRANTS | Toutes les déchetteries | | SICTOBA | L'OPTIMALE (07) | Enfouissement |
| EXTINCTEURS | Toutes les déchetteries | ECOSYSTEM | PLANCHER ENVIRONNEMENT (07) | | Traitement spécifique |
| FERRAILLES | Toutes les déchetteries | | SICTOBA | RED AUBENAS (07) | Recyclage |
| GRAVATS | Toutes les déchetteries | | SICTOBA | CARRIÈRE LA FOREZIEENNE (07) | Recyclage |
| HUILES DE VIDANGE | Toutes les déchetteries | | CHIMIREC SOCODELI | | Traitement spécifique |
| HUILES VÉGÉTALES | Toutes les déchetteries | | HUILETIC | | Recyclage |
| PETITS JOUETS - PETITS ARTICLES DE BRICOLAGE ET JARDINAGE | Toutes les déchetteries | ECO MAISON | PAPREC | | Recyclage |
| LAMPES | Toutes les déchetteries | ECOSYSTEM | PLANCHER ENVIRONNEMENT (07) | | Traitement spécifique |
| PILES | Toutes les déchetteries | COREPILE | AECR IZX / CHIMIREC SOCODELI (pour Barjac) | | Traitement spécifique |
| FILMS PLASTIQUE | Toutes les déchetteries | | SICTOBA | OZIL ENVIRONNEMENT (07) | Recyclage |
| PNEUS | Déchetteries de Vallon-Pont-d'Arc et Les Vans | ALIAPUR | PLANCHER ENVIRONNEMENT (07) | | Recyclage |
| POLYSTYRÈNE | Toutes les déchetteries | | VALORSOL (26) | | Recyclage |
| RADIOGRAPHIES | Toutes les déchetteries | | RHÔNE-ALPES ARGENT | | Recyclage et réemploi |
| RÉEMPLOI | Déchetteries de Vallon-Pont-d'Arc, Les Vans et Ruoms | | RECYCL'ARTS, PIGNON LIBRE, BICYCLART | | Réemploi |
| TEXTILES | Toutes les déchetteries | | PHILTEX AND RECYCLING (30) | | Recyclage et réemploi |

DÉCHETTERIES

Le SICTOBA compte 7 déchetteries sur son territoire. En 2023, **14 033 tonnes de déchets ont été réceptionnées** en additionnant les tonnages des déchetteries, ceux des aires de dépôt des déchets verts ainsi que les cartons collectés par la communauté de communes des Gorges de l'Ardèche, soit une **baisse de 2% par rapport à 2022**.

| | BARJAC | BEAULIEU | JOYEUSE | LES VANS | RUOMS | ST-REMÈZE | VALLON | CDC | TOTAL DÉCHETTERIES |
|---------------------------|-----------------|---------------|-----------------|-----------------|-----------------|---------------|----------------|---------------|--------------------|
| ABJ-THE | 0,15 | 0,33 | 1,22 | 1,25 | 1,29 | 0,18 | 0,77 | | 5,19 |
| AMIANTE | | 11,62 | | | | | | | 11,62 |
| ASL | 0,66 | 0,94 | 3,78 | 4,69 | 4,16 | 1,49 | 4,22 | | 19,94 |
| AUTRES MÉTAUX | 3,35 | 3,35 | 3,35 | 3,35 | 3,35 | 3,35 | 3,35 | | 23,46 |
| BATTERIES | 2,25 | 2,25 | 2,25 | 2,25 | 2,25 | 2,25 | 2,25 | | 15,78 |
| BOIS B | 160,14 | 63,46 | 287,84 | 248,18 | 244,86 | 44,52 | 216,48 | | 1 265,48 |
| BOIS A | | 17,2 | 50,54 | 80,42 | 57,3 | 16,54 | 68,62 | | 290,62 |
| CARTONS | 53,14 | 43,18 | 94,14 | 115,44 | 115,04 | 20,33 | 124,27 | 321,16 * | 886,7 |
| CARTOUCHES D'ENCRE | 0,02 | 0,02 | 0,02 | 0,02 | 0,02 | 0,02 | 0,02 | | 0,13 |
| D3E | 56,28 | 31,45 | 107,67 | 142,55 | 95,1 | 23,05 | 96,14 | | 552,23 |
| ECODDS | 6,71 | 2,6 | 9,35 | 10,54 | 9,35 | 1,83 | 7,29 | | 47,66 |
| ECOMOBILIER | 131,12 | 69,64 | 220,16 | 218,88 | 205,79 | 37,12 | 200,85 | | 1 083,56 |
| ENCOMBRANTS | 210,88 | 117,62 | 445,7 | 390,1 | 303,18 | 75,54 | 318,46 | | 1 861,48 |
| EXTINCTEURS | 0,07 | 0,07 | 0,07 | 0,07 | 0,07 | 0,07 | 0,07 | | 0,49 |
| FERRAILLE | 64,06 | 42,48 | 134,94 | 148,88 | 114,24 | 34,2 | 106,07 | | 644,87 |
| GRAVATS | 299,4 | 152,2 | 420,33 | 538,2 | 454,8 | 113,15 | 486,55 | | 2 464,63 |
| HORS ECODDS | 2,62 | 0,69 | 2,81 | 3,41 | 1,81 | 0,31 | 2,05 | | 13,71 |
| HUILES DE VIDANGE | 1,89 | 2,16 | 3,06 | 4,41 | 2,16 | 1,08 | 2,88 | | 17,64 |
| HUILES VÉGTALES | 0,83 | 0,37 | 1,52 | 1,79 | 1,24 | | 1,1 | | 6,86 |
| JOUETS | | 0,04 | 0,22 | 0,38 | 0,34 | | 0,29 | | 1,27 |
| LAMPES | 0,2 | 0,2 | 0,2 | 0,2 | 0,2 | 0,2 | 0,2 | | 1,41 |
| PILES | 0,48 | 0,53 | 0,85 | 0,84 | 0,5 | 0,19 | 0,9 | | 4,29 |
| FILMS PLASTIQUE | | | 7,78 | 21,26 | 30,64 | 4,5 | 12,04 | | 76,22 |
| PNEUS | | | | 16,47 | | | 9,38 | | 25,85 |
| POLYSTYRÈNE | 2,44 | 2,44 | 2,44 | 2,44 | 2,44 | 2,44 | 2,44 | | 17,05 |
| RADIOGRAPHIES | 0,04 | 0,04 | 0,04 | 0,04 | 0,04 | 0,04 | 0,04 | | 0,3 |
| RÉEMPLOI | | | | 1,43 | 1,43 | | 1,43 | | 4,29 |
| TEXTILES | 20,04 | 20,04 | 20,04 | 20,04 | 20,04 | 20,04 | 20,04 | | 140,26 |
| TOTAL DÉCHETTERIES | 1 016,77 | 669,91 | 1 820,31 | 1 977,53 | 1 671,65 | 402,44 | 1 688,2 | 236,16 | 9 482,98 |

| | BARJAC | LES VANS | ROSIÈRES | RUOMS | ST-REMÈZE | VALLON | TOTAL DÉCHETS VERTS |
|------------------------|--------|----------|----------|-------|-----------|--------|---------------------|
| DÉCHETS VERTS** | 722 | 632 | 492 | 900 | 150 | 1 654 | 4 550 |
| TOTAL GÉNÉRAL | | | | | | | 14 032,98 |

* Les 236,16 tonnes provenant de la CCGA ne sont pas traitées par le SICTOBA
 ** tonnages estimés

DÉCHETTERIES & AIRES DE DÉPÔT DES DÉCHETS VERTS

Mise en place du contrôle d'accès

Fin 2022, le Comité Syndical du SICTOBA a validé le principe de mise en place d'un contrôle d'accès sur les déchetteries et aires de dépôt des déchets verts présentes sur le territoire. Les raisons qui ont conduit les élus à valider ce choix sont multiples :

- Les agents ne peuvent pas **s'assurer que les usagers des déchetteries sont bien des contribuables** du territoire du SICTOBA.
- Les agents rencontrent des **difficultés à faire appliquer le règlement** en particulier entre les dépôts de particuliers et de professionnels.
- L'anonymat favorise **les comportements déviants**.
- En cas de non-respect du règlement le SICTOBA ne peut pas **faire appliquer des sanctions** car il ne dispose pas de l'identité de l'utilisateur.



Élus et techniciens ont échangé avec d'autres collectivités qui avaient **déjà mis en place ce type de dispositif** afin de proposer aux usagers et aux agents un système qui soit le plus opérationnel possible et adapté à notre contexte local.

Le prestataire SYMETRI a été retenu en janvier 2023 avec une interface qui permet la génération de QR codes que particuliers et professionnels seront invités à présenter aux gardiens.

La mise en place s'est déroulée au mois de septembre avec une période de test et de diffusion de l'information (presse, réseaux sociaux, distribution de flyers, affichage, journal du tri...) pour laisser aux usagers le temps de s'inscrire.

Au 1er janvier 2024, **la présentation du QR code a été rendue obligatoire** sur l'ensemble des sites. **362** professionnels et **6 950** particuliers étaient inscrits au 31 Décembre.

Les conditions d'accès sont restées inchangées à trois exceptions près :

- les professionnels du territoire peuvent déposer 4m³ au lieu de 2 précédemment ;
- les professionnels hors territoire peuvent désormais accéder à nos déchetteries, moyennant paiement ;
- les professionnels peuvent désormais accéder aux aires de dépôt des déchets verts, moyennant paiement.

DÉCHETTERIES

Un MODECOM pour les déchetteries aussi !

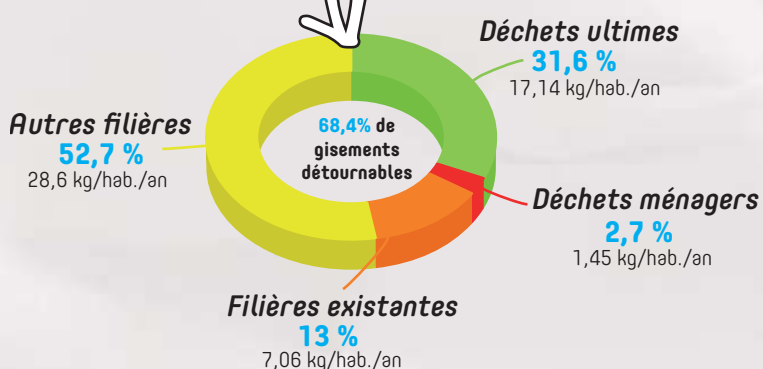
Toutes nos attentions ont porté sur la benne « Tout venant » encore appelée benne « Encombrants ».

En effet, le contenu de cette benne est enfoui en grande majorité car elle composée de déchets ultimes*. Pour ces raisons, nous recherchons à la faire maigrir afin de diminuer son impact environnemental ainsi que les coûts liés à son élimination.

L'analyse réalisée par le bureau d'études VERDICITE a consisté à définir quelle part de déchets n'était pas à sa place dans cette benne considérant les filières déjà en place. Il s'agissait là de mesurer les erreurs de tri et donc l'efficacité du gardiennage.

1ère bonne nouvelle : avec 15,7% d'erreurs de tri seulement, le travail de nos agents a été jugé comme étant efficace !

**Déchets qui ne sont plus valorisables, ni par recyclage, ni par valorisation énergétique*



VERDICITE a également évalué la part de déchets supplémentaire qui pourra être sortie de cette benne avec la mise en place de nouvelles filières telles que la REP Produits et Matériaux de Construction et du Bâtiment (PMCB).

2ème bonne nouvelle : 52,7%, soit plus de la moitié du contenu de la benne encombrants pourra demain être « sorti » et envoyé vers de nouvelles filières de recyclage et de valorisation !

COMMUNICATION

Restos du Cœur

Le responsable de l'association départementale des Restos du Cœur, Xavier Ryon, a reçu par l'intermédiaire du président Jean-François BORIE un chèque de **1 967,46€** de la part du SICTOBA.

Ce montant représente un versement de **1,50€/tonne d'emballages valorisés** en 2023.

Un geste solidaire qui encourage le tri citoyen !

Journal du tri



La 19ème édition du Journal du tri est parue en Septembre 2023. Cette édition s'est concentrée sur l'information sur la mise en place des QR-Codes pour accéder aux déchetteries et aires de dépôt de déchets verts, et sur les erreurs de tri dans les bacs jaunes.

18 000 exemplaires ont été imprimés et distribués sur le territoire.

OUI Pub

Le SICTOBA est un territoire pilote du dispositif Oui Pub.

Sur 1024 boîtes à lettres observées, 95 avaient un affichage d'accord pour la publicité. Cela représente 9,27% d'apposition avec une différence entre habitat collectif (11,90%) et individuel (8,76%).

Le SICTOBA encourage la généralisation du dispositif.

 sictoba.fr

35 actualités rédigées (-32,7%)

117 000 visites (+20,6%)

 /sictoba

103 publications (+47,1%)

3 445 visites de la page (+262,2%)

40 608 personnes atteintes (+9%)

72 nouveaux followers (-22,6%)



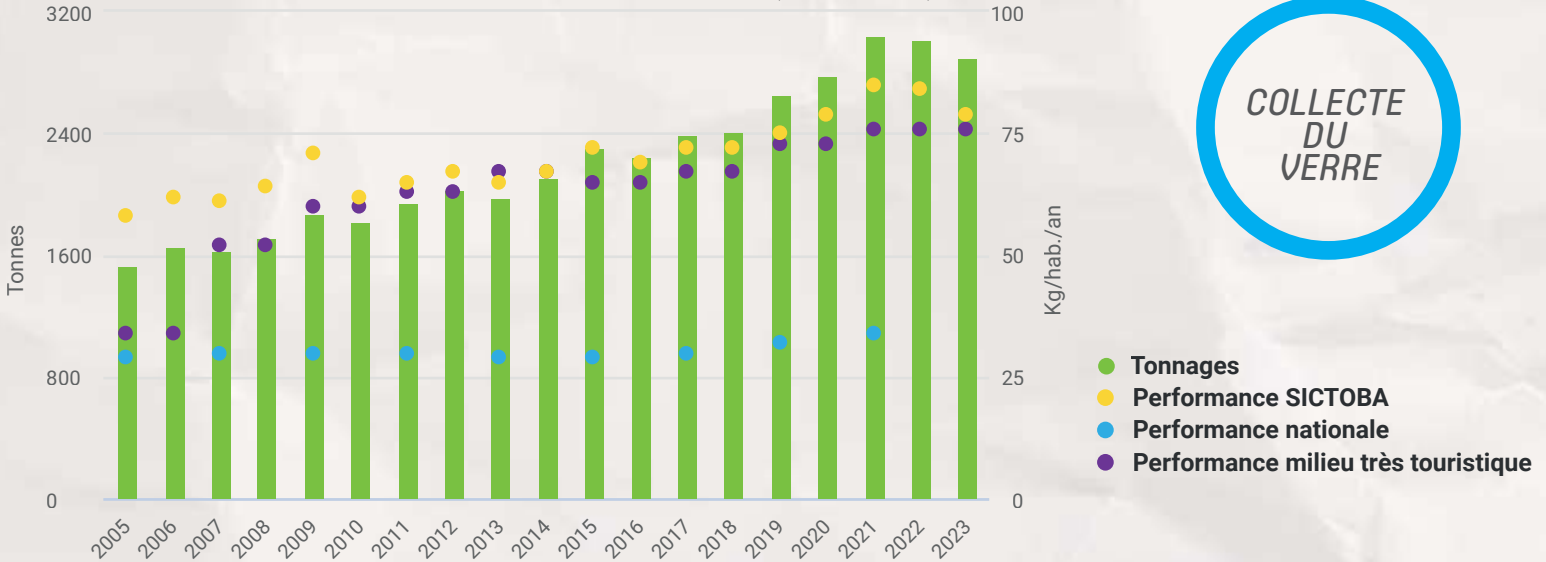
Remise du chèque de l'opération
Janvier 2024 ©Dauphiné Libéré

COLLECTE SÉLECTIVE

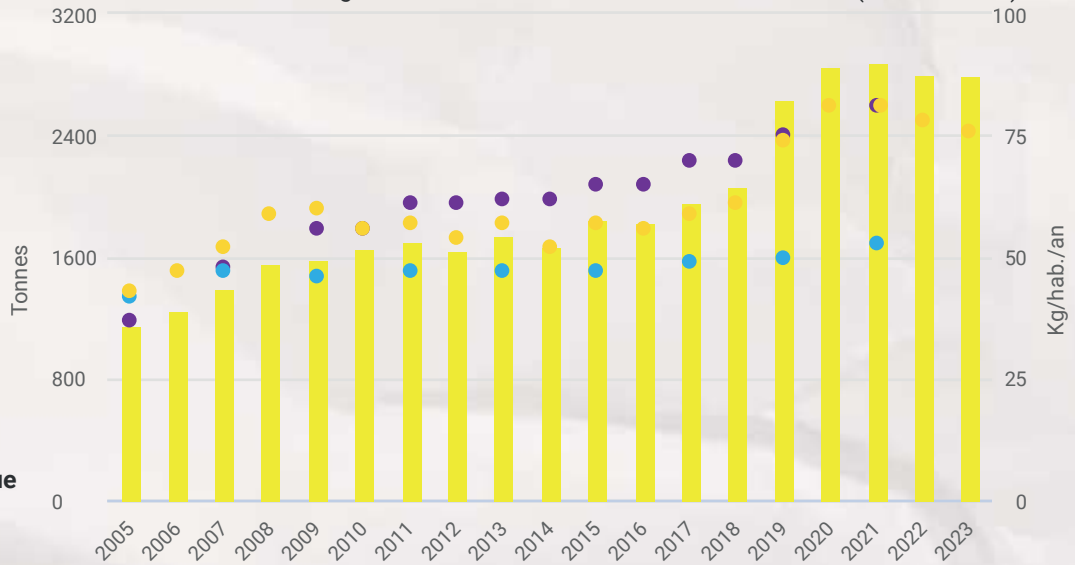
En 2023 les tonnages de collecte sélective ont **diminué de 2,32% par rapport à 2022**. C'est la tendance générale observée sur l'ensemble des flux. Dans le détail, entre 2022 et 2023 le tonnage de verre collecté a diminué de 4,17% et celui du flux multimatériaux de 0,32%.

Le taux de refus s'est quant à lui nettement amélioré puisqu'il atteint **24,87% en 2023 contre 30,88% en 2022**.

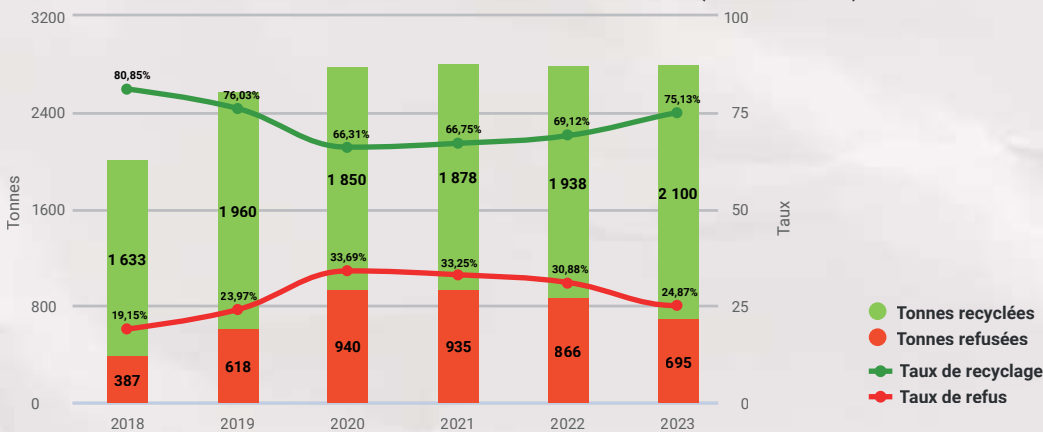
Évolution des tonnages de verre collecté de 2005 à 2023 (source SINOE)



Évolution des tonnages de multimatériaux collectés de 2005 à 2023 (source SINOE)



Évolution du taux de refus du multimatériaux de 2018 à 2023 (source SINOE)



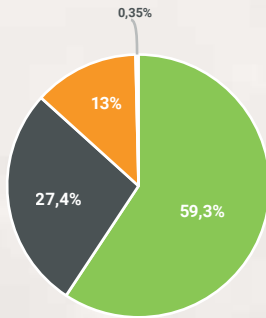
BILAN DÉTRITIQUE 2023

Le bilan détritique a pour vocation de présenter l'ensemble des déchets traités sur le territoire du syndicat (y compris les déchets verts et les cartons collectés par les communautés de communes). Référence de population : INSEE 2023.

DMA

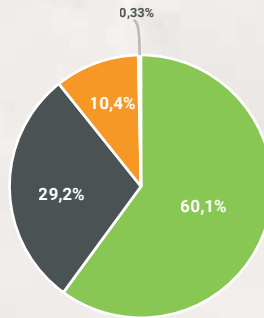
(Ordures ménagères assimilées + déchetteries)

Taux de recyclage 2022



● Recyclage ● Enfouissement ● Valorisation énergétique ● Traitement spécifique

Taux de recyclage 2023



Les chiffres 2023

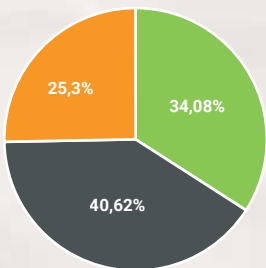
On note en 2023 une **diminution des tonnages de 2,88%**, ce qui représente 844 tonnes de moins :

- 557 tonnes pour les OMA
- 287 tonnes pour les déchetteries

OMA

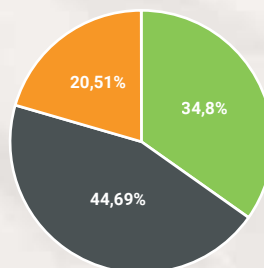
(Ordures ménagères résiduelles et recyclables)

Taux de recyclage 2022



● Recyclage ● Enfouissement ● Valorisation énergétique

Taux de recyclage 2023



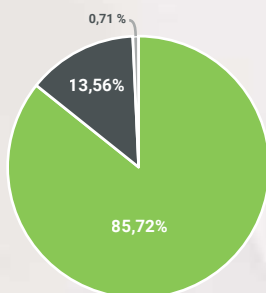
Les chiffres 2023

14 455 tonnes ont été traitées en 2023, soit une **diminution de 3,71%** par rapport à 2022.

La part de l'enfouissement a augmenté car 415 tonnes de refus de tri issus de Métropolis ont été enfouies au lieu d'être valorisés en CSR, suite à l'incendie de l'unité de préparation de CSR de Beauregard Barret.

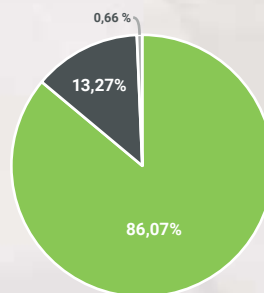
Déchetteries et aires de dépôt des déchets verts

Taux de recyclage 2022



● Recyclage ● Enfouissement ● Traitement spécifique

Taux de recyclage 2023



Les chiffres 2023

14 033 tonnes ont été traitées en 2023.

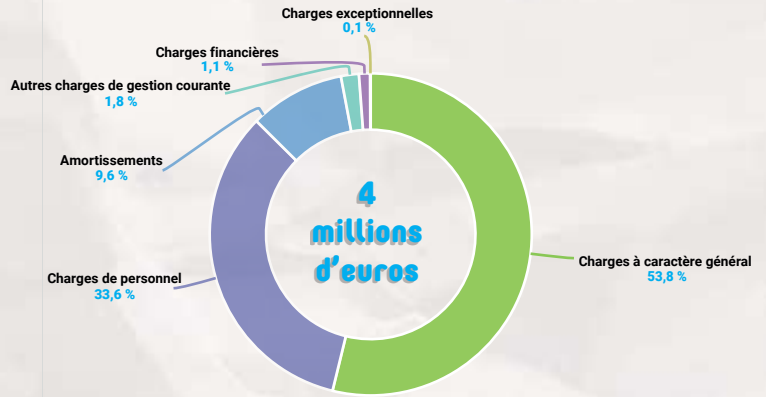
Cela représente une **diminution de 2,01%** par rapport à 2022. Celle-ci est due à la baisse du tonnage reçu en déchetteries.

ÉLÉMENTS FINANCIERS

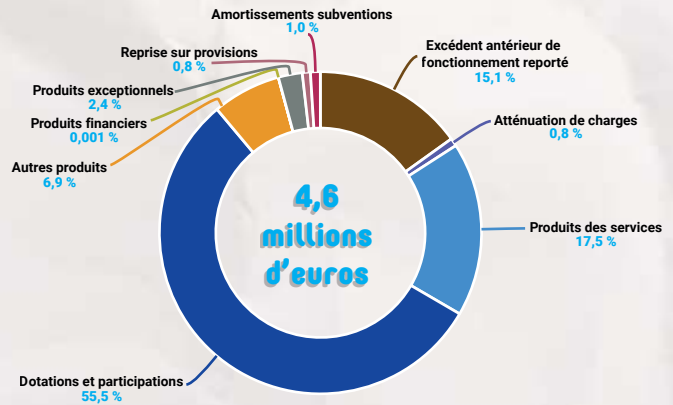
Budget général (compte administratif)

Fonctionnement

| Chap. | DÉPENSES | Prévisions | Réalisations |
|--------------|--|------------------|------------------|
| 011 | Charges à caractère général | 2 537 677 | 2 226 531 |
| 012 | Charges de personnel | 1 321 000 | 1 307 320 |
| 014 | Atténuation de produits | 0 | 0 |
| 022 | Dépenses imprévues | 231 300 | 0 |
| 023 | Virement à la section d'investissement | 0 | 0 |
| 042 | Amortissements | 364 800 | 364 727 |
| 65 | Autres charges de gestion courante | 87 130 | 76 971 |
| 66 | Charges financières | 39 600 | 39 356 |
| 67 | Charges exceptionnelles | 24 130 | 24 009 |
| 68 | Dotations aux provisions | 0 | 0 |
| TOTAL | | 4 605 637 | 4 038 916 |

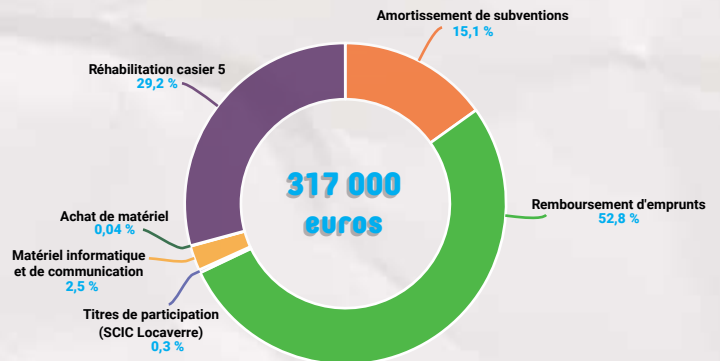


| Chap. | RECETTES | Prévisions | Réalisations |
|--------------|--|------------------|------------------|
| 002 | Excédent antérieur de fonctionnement reporté | 695 978 | 695 978 |
| 013 | Atténuation de charges | 32 300 | 38 580 |
| 70 | Produits des services | 807 250 | 810 156 |
| 74 | Dotations et participations | 2 562 000 | 2 564 396 |
| 75 | Autres produits | 317 800 | 318 371 |
| 76 | Produits financiers | 0 | 34 |
| 77 | Produits exceptionnels | 107 309 | 109 521 |
| 78 | Reprise sur provisions | 35 000 | 35 000 |
| 042 | Amortissements subventions | 48 000 | 47 972 |
| TOTAL | | 4 605 637 | 4 620 008 |

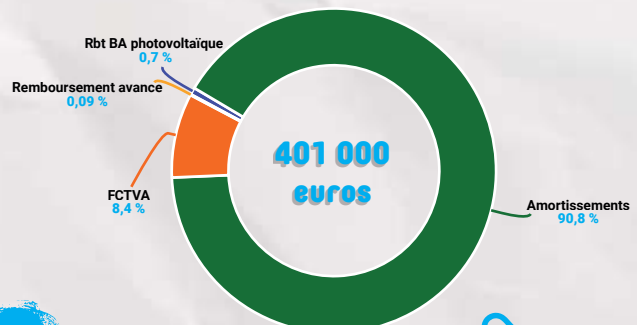


Investissement

| Chap. | DÉPENSES | Prévisions | Réalisations | Restes à réaliser |
|--------------|---|----------------|----------------|-------------------|
| 139 | Amortissement de subventions | 48 000 | 47 972 | |
| 16 | Remboursement d'emprunts | 167 700 | 167 696 | |
| 001 | Déficit d'investissement reporté | 0 | 0 | |
| 261 | Titres de participation (SCIC Locaverre) | 1 000 | 1 000 | |
| op 11 | Matériel informatique et de communication | 12 000 | 7 876 | |
| op 21 | Petits travaux divers | 118 138 | 0 | |
| op 33 | Achat de matériel | 40 000 | 130 | 9 500 |
| op 52 | Plan de relance du compostage | 40 000 | 0 | |
| op 53 | Aire déchets verts secteur de Ruoms | 340 000 | 0 | |
| op 47 | Réhabilitation casier 5 | 93 060 | 92 767 | |
| TOTAL | | 859 898 | 317 440 | 9 500 |



| Chap. | RECETTES | Prévisions | Réalisations |
|--------------|---|----------------|----------------|
| 021 | Virement de la section fonctionnement | 0 | 0 |
| 001 | Excédent d'investissement reporté | 458 948 | 0 |
| 1068 | Excédents de fonctionnement capitalisés | 0 | 0 |
| 27361 | Rbt BA photovoltaïque | 2 650 | 2 650 |
| 28 | Amortissements | 364 800 | 364 727 |
| 10222 | FCTVA | 33 500 | 33 598 |
| 238 | Remboursement avance | 0 | 360 |
| TOTAL | | 859 898 | 401 336 |



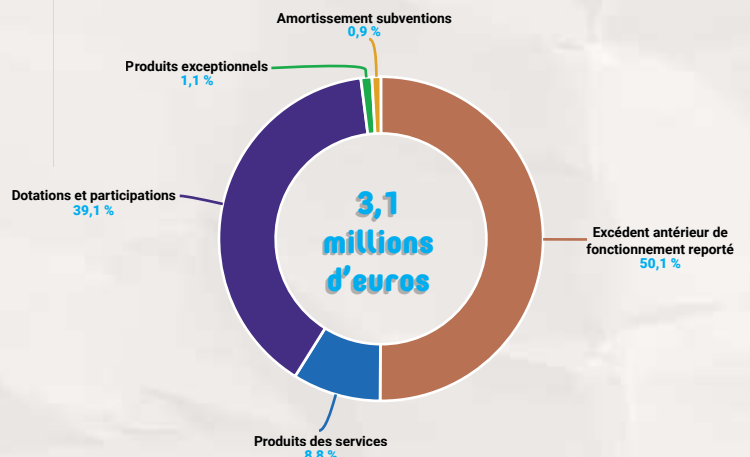
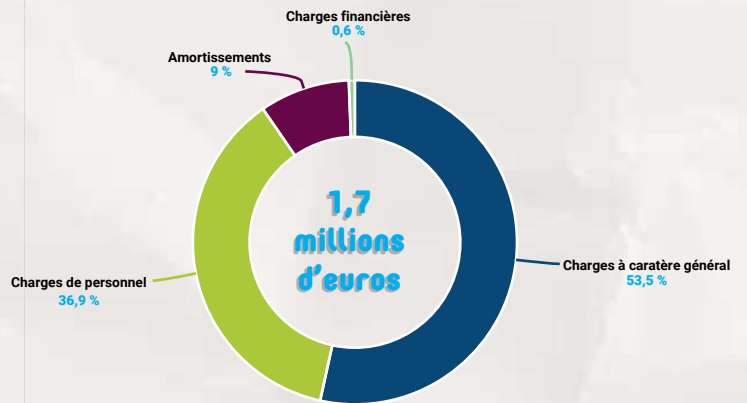
ÉLÉMENTS FINANCIERS

Budget déchetteries (compte administratif)

Fonctionnement

| Chap. | DÉPENSES | Prévisions | Réalisations |
|-------|--|------------------|------------------|
| 011 | Charges à caractère général | 1 090 450 | 943 802 |
| 012 | Charges de personnel | 653 000 | 653 000 |
| 022 | Dépenses imprévues | 122 700 | 0 |
| 023 | Virement à la section d'investissement | 1 006 380 | 0 |
| 042 | Amortissements | 159 500 | 159 494 |
| 65 | Autres charges de gestion courante | 2 000 | 0 |
| 66 | Charges financières | 11 600 | 11 474 |
| 67 | Charges exceptionnelles | 0 | 0 |
| | TOTAL | 3 045 630 | 1 767 770 |

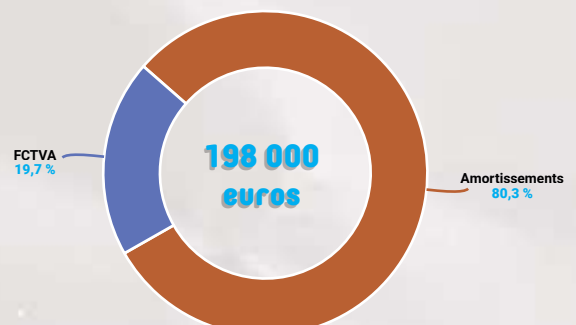
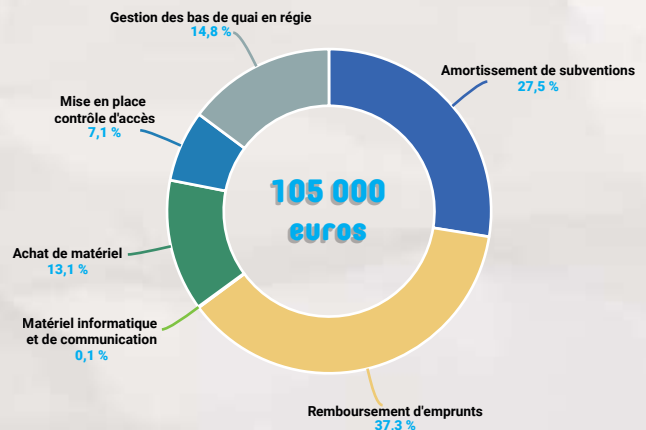
| Chap. | RECETTES | Prévisions | Réalisations |
|-------|--|------------------|------------------|
| 002 | Excédent antérieur de fonctionnement reporté | 1 552 534 | 1 552 534 |
| 70 | Produits des services | 234 000 | 273 242 |
| 74 | Dotations et participations | 1 210 108 | 1 210 108 |
| 77 | Produits exceptionnels | 19 985 | 32 579 |
| 777 | Amortissements subventions | 29 003 | 29 002 |
| | TOTAL | 3 045 630 | 3 097 464 |



Investissement

| Chap. | DÉPENSES | Prévisions | Réalisations | Restes à réaliser |
|-------|---|------------------|----------------|-------------------|
| 139 | Amortissement subventions | 29 003 | 29 002 | |
| 16 | Remboursement d'emprunts | 39 500 | 39 330 | |
| 020 | Dépenses imprévues | 18 403 | 0 | |
| op 11 | Matériel informatique et de communication | 2 000 | 143 | |
| op 21 | Petits travaux divers | 40 000 | 0 | 19 300 |
| op 33 | Achat de matériel | 35 148 | 13 791 | 13 200 |
| op 16 | Mise en place contrôle d'accès | 10 000 | 7 522 | 1 200 |
| op 14 | Gestion des bas de quai en régie | 22 000 | 15 594 | |
| op 15 | Sécurisation des déchetteries | 80 000 | 0 | |
| op 22 | Déchetterie secteur de Joyeuse | 1 026 978 | 0 | |
| | TOTAL | 1 303 032 | 105 383 | 33 700 |

| Chap. | RECETTES | Prévisions | Réalisations |
|-------|--|------------------|----------------|
| 021 | Virement de la section de fonctionnement | 1 006 380 | 0 |
| 001 | Excédent d'investissement reporté | 97 773 | 0 |
| 1068 | Excédents de fonctionnement capitalisés | 0 | 0 |
| 16 | Emprunts | 0 | 0 |
| 28 | Amortissements | 159 500 | 159 494 |
| 10222 | FCTVA | 39 379 | 39 236 |
| | TOTAL | 1 303 032 | 198 731 |

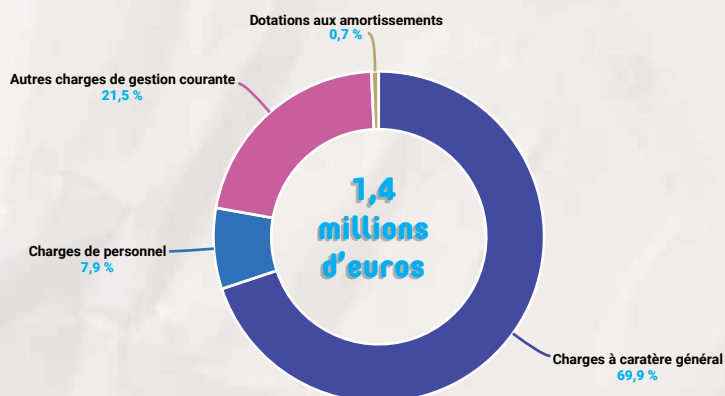


ÉLÉMENTS FINANCIERS

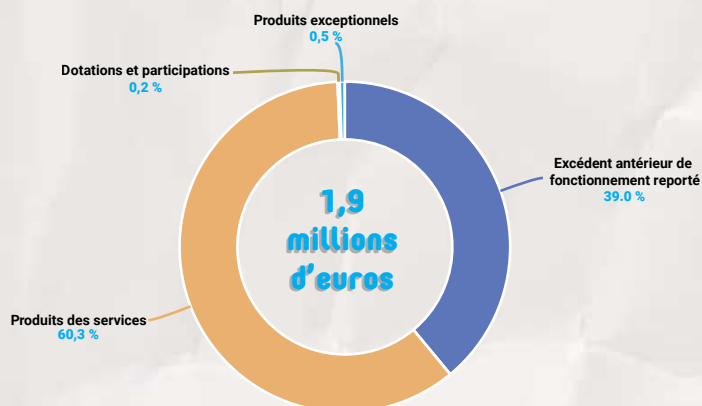
Budget collecte sélective (compte administratif)

Fonctionnement

| Chap. | DÉPENSES | Prévisions | Réalisations |
|--------------|--|------------------|------------------|
| 011 | Charges à caractère général | 1 337 580 | 1 014 226 |
| 012 | Charges de personnel | 114 000 | 114 000 |
| 022 | Dépenses imprévues | 30 716 | 0 |
| 023 | Virement à la section d'investissement | 0 | 0 |
| 042 | Dotations aux amortissements | 10 720 | 10 719 |
| 65 | Autres charges de gestion courante | 311 801 | 311 786 |
| 66 | Charges financières | 0 | 0 |
| 67 | Charges exceptionnelles | 0 | 0 |
| TOTAL | | 1 804 817 | 1 450 730 |

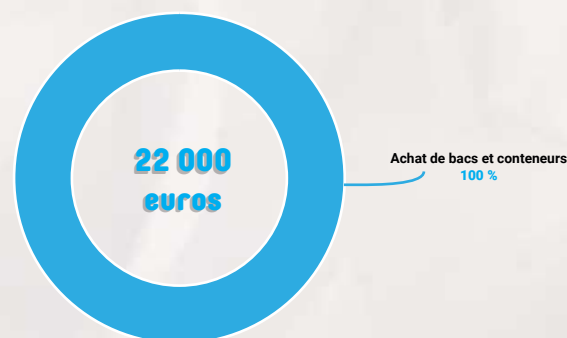


| Chap. | RECETTES | Prévisions | Réalisations |
|--------------|--|------------------|------------------|
| 002 | Excédent antérieur de fonctionnement reporté | 747 117 | 747 117 |
| 70 | Produits des services | 1 054 384 | 1 154 586 |
| 74 | Dotations et participations | 3 316 | 3 370 |
| 77 | Produits exceptionnels | 0 | 10 436 |
| TOTAL | | 1 804 817 | 1 915 509 |

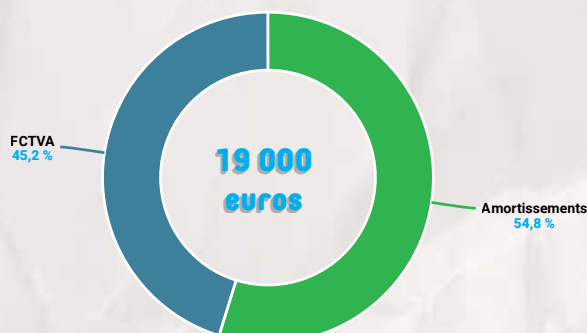


Investissement


| Chap. | DÉPENSES | Prévisions | Réalisations | Restes à réaliser |
|--------------|---|----------------|---------------|-------------------|
| 020 | Dépenses imprévues | 7 600 | 0 | |
| op 11 | Matériel informatique et de communication | 1 500 | 0 | |
| op 12 | Achat de matériel | 2 000 | 0 | |
| op 20 | Achat de bacs et conteneurs | 136 915 | 21 733 | 40 800 |
| TOTAL | | 148 015 | 21 733 | 40 800 |





| Chap. | RECETTES | Prévisions | Réalisations |
|--------------|--|----------------|---------------|
| 021 | Virement de la section de fonctionnement | 0 | 0 |
| 001 | Excédent d'investissement reporté | 128 495 | 0 |
| 28 | Amortissements | 10 720 | 10 719 |
| 10222 | FCTVA | 8 801 | 8 830 |
| TOTAL | | 148 015 | 19 548 |





 665 Route de Berrias
07460 Beaulieu

 accueil@sictoba.fr

 04 75 39 06 99

 sictoba.fr

 [/sictoba](https://www.facebook.com/sictoba)

Rapport d'activités // 2023


Directeur de la publication :
Jean-François BORIE

Directeur de la rédaction :
Jérôme GAUTHIER

Conception / Réalisation :
Jérémié LAZARD, Service communication

Crédits photos : SICTOBA / Liubov Ilchuk / Dauphiné Libéré

Impression : Imprimerie Fombon

Imprimé sur papier recyclé 

ADEME



CIITEO